



Moralutvikling

Etter Bunkholt Og Tetzchner



Moral

- Moraldanning - barns forståelse av hva som er riktig og galt er studert på tre områder:
- Moralske vurderinger
- Moralske handlinger - prososiale handlinger
- Følelsmessige reaksjoner - samvittighet



Moraldanning

- **Moralsk resonnering:**
handler om de refleksjoner barn gjør seg om riktigheten av egne og andres handlinger ut fra intensjonen bak dem
- **Samvittighet**
knyttet til vurdering av egne handlinger og relatert til følelsene skam og skyld
- **Prososial atferd**
handling som fremmer samhandling og sameksistens



Moraldanning og logisk konstruktivisme

Piaget har formulert tre stadier i moraldanningen

- Premoralsk stadium - inntil 4-5 år - følger egne regler som formuleres der og da
- Moralsk realisme - 5-9/10 år - følger regler på en absolutt måte - konsekvensene bestemmer (slem/uhell)
- Moralsk subjektivisme fra 9-10 år - forstår at regler er sosiale konstruksjoner og kan endres

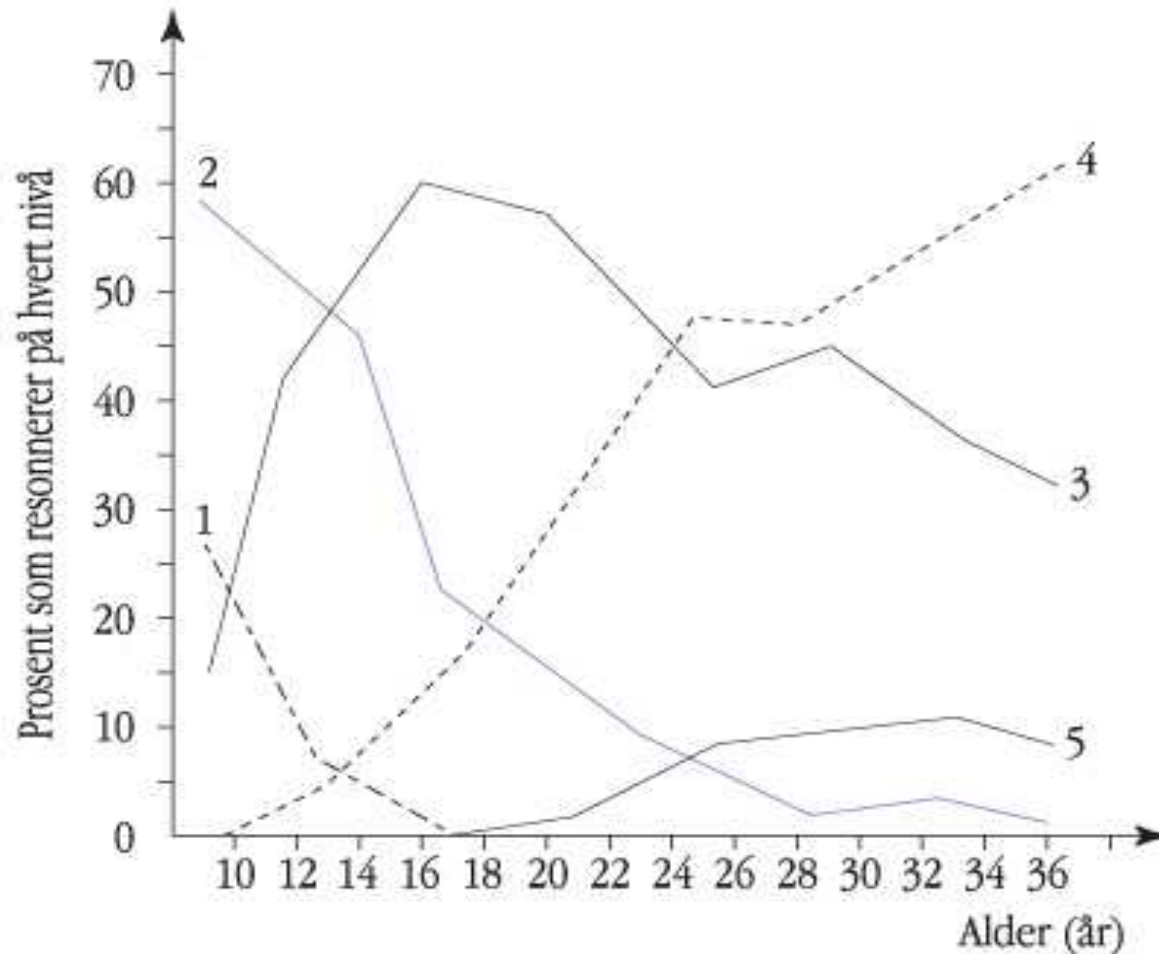


Kohlberg: Nivåer og stadier

- **Nivå 1: Prekonvensjonell moral**
 - 1 orientering mot straff og lydighet
 - 2 orientering mot individualisme og instrumentalitet - byttestadium
- **Nivå 2: Konvensjonell moral**
 - 3 gjensidige forventninger, relasjoner og konformitet - snill gutt/pike
 - 4 sosiale systemer og samvittighet - lovlydighet
- **Nivå 3: Postkonvensjonell moral - prinsipielt nivå**
 - 5 sosiale kontakter og individuelle rettigheter
 - 6 universelle etiske prinsipper



Kohlberg: Utvikling i nivåer



Figur 194
Utviklingen i fordelingen av svar i henhold til Kohlbergs stadier



Relasjonsperspektivet Dunn og Smetana Sosialkonstruktivisme

- Moralsk forståelse (ikke som Piaget/Kohlberg: moralsk resonnering. Ikke som Skinner, et spørsmål om belønning og straff)
- Moraldanningen er basert på erfaringer fra samspill med andre
- Moralsk forståelse utvikles best i forhandlinger med jevnbyrdige (andre barn)



Samvittighet - Schaffer

1. Etablering av et selv (grunnlag for tanken om snill/slem)
2. Bevissthet om standard for oppførsel
3. Sosialt press
4. Differensierte emosjoner
5. Ytre kontroll
6. Indre kontroll (forståelse av rettferdig straff)
Først i 8-10 årsalderen begynner barn å utvikle samvittighet



Samvittighet - Utvikling v/Schaffer

Høgskolen i Telemark

Tabell 91 Utvikling av samvittighet

På grunnlag av studier av barns sosiale og moralske fungering i den tidlige barndommen beskriver Schaffer (1996) seks elementer i utviklingen av samvittighet.

- 1 *Etablering av et selv.* Dette er en forutsetning for at barn skal kunne tillegge seg selv gale handlinger og danner samtidig grunnlag for å tenke på seg selv som «snill» eller «slem».
- 2 *Bevissthet om standard for oppførsel.* I det andre leveåret blir barn oppmerksomme på at det gjelder visse standarder for hvordan man oppfører seg, og lærer at resultatet kan være opprivende dersom standardene ikke blir oppfylt.
- 3 *Sosialt press.* Når foreldre oppdager at barn er oppmerksomme på standardene for oppførsel og i stand til å følge beskjeder, vil de øke det sosiale presset. Barn begynner å reagere på foreldrenes misbilligelse med generell uro.
- 4 *Differensierte emosjoner.* Den generelle uroen blir erstattet av mer spesifikke følelser etter hvert som barn blir i stand til å oppleve skam, forlegenhet og andre selvrefererende emosjoner.
- 5 *Ytre kontroll.* Evnen til å motstå fristelser til å utføre forbudte handlinger øker raskt gjennom førskolealderen, men barn i denne alderen er fremdeles i stor grad avhengig av tilstedeværelsen av voksne for å motstå fristelser.
- 6 *Indre kontroll.* Etter hvert trenger barn ikke lenger voksnes uttalte forbud for å la være å utføre bestemte typer handlinger, men gjør dette i økende grad spontant, det vil si ut fra forbud og påbud de lager selv. Dersom barn likevel overtrer et forbud og utfører en uakseptabel handling, vil de oppleve skyld, innrømme at straff er rettferdig, og være villig til å gjøre handlingen god igjen. De har utviklet samvittighet.



Prososial og antisosial atferd

- Prososiale handlinger er handlinger som kommer andre til gode. Hjelp, omsorg, deling og samarbeid - handlingene er frivillige
- Lydighet anses som en forløper
- Antisosiale handlinger fører til fysisk eller psykisk skade hos andre, eller tap av eller skade på andres gjenstander. Aggresjon, ulydighet, vandalisme, kriminalitet (stoffmisbruk)



Selvkontroll og lydighet

- Lydighet vil si at barn følger ytre påbud og forbud
- Selvkontroll innebærer at barn klarer å la være med å gjøre noe de har lyst til
- Foreldre i tradisjonelle samfunn stiller større krav til lydighet, lojalitet og innordning enn moderne vestlige hvor det stilles krav til selvstendighet



Tabell 92 Indonesiske og norske foreldres syn på barneoppdragelse

Når indonesiske foreldre får spørsmål om hva som er viktigst når de skal oppdra barna sine, svarer de:

- Lære dem respekt og lydighet overfor foreldre*
- Lære dem høflighet og god oppførsel*
- Lære dem å arbeide*

Foreldre til norske barn svarer:

- Respektere og forstå at barna bare er barn*
- Vise åpenhet og ærlighet overfor barn*
- Lytte til barna og justere seg deretter*
- Lære dem selvstendighet*

Hundeide, 1989



Utvikling av altruisme

- ta andres perspektiv (rolletaking)
 - oppleve andres smerte (empatitrening)
 - utføre hjelpende og trøstende handlinger (gir gode følelser)
- med slike handlinger lærer barn at de kan være omsorgsfulle og hjelpsomme



Utvikling av prososial atferd

- Prososiale handlinger kan observeres allerede fra 1-årsalderen (gråt når andre gråter, berøring av den som gråter)
- 4-5-åringer sier "det er fint å hjelpe"
- Styrt av prinsipper om gjensidighet og rettferdighet
- Prososial atferd har sammenheng med de relasjoner og virksomheter barn er i (**Kl.rom 2002**)



Utvikling av antisosial atferd

Aggresjon deles i to grupper:

- Instrumentell aggresjon - handlinger som blir brukt for å oppnå noe
- Fiendtlig aggresjon - til hovedmål å skade noen
 - åpen aggresjon som skader en annen fysisk
 - relasjonsaggresjon som har til hensikt å skade en relasjon mellom to personer (f.eks. baksnakking)



Stabilitet over tid

- Det er store individuelle forskjeller, og alle barn viser en form for asosial atferd eller tendenser til slikt
- Aggressive barn på 3 år er gjerne aggressive også som 6-åringer, og det er stabilitet langt opp i barneskolen
- En del barn som opplever aggresjon i hjemmet kan vise prososial atferd overfor familiemedlemmer (nb for barnevernet)



Mobbing

- Mobbing er negative handlinger overfor andre
- Direkte mobbing som åpne handlinger
- Indirekte mobbing som utestenging
- Barn som mobber har økt risiko for kriminalitet og alkoholdmisbruk som voksne



Tidlig pro/antisosial atferd og seinere tilpasning

- Prososial atferd i barneårene er en god markør for god tilpasning seinere
- Under halvparten av alle barn med atferdsvansker vil få problemer som voksne
- Ikke alle voksne kriminelle hadde atferdsvansker som barn



Forklaringer på pro/antisosial atferd

- Etiologisk perspektiv: prosos.atf. er best for arten (gentisk grunnlag)
- Psykodynamisk: prosos.atf. pga. internalisering av foreldrenes verdier
- Atferdsanalytisk: atf. er blitt belønnet
- Kognitiv atf.anal.(Bandura): atf. er imitert
- Sosialkognitivt perspektiv: vektlegger hvordan barn oppfatter sine omgivelser
- Informasjonsbearbeidingsperspektiv: hva barn oppfatter samt hva de føler for det



Internett

- ART/Moralsk resonneringstrening:
- http://www.larvik.kommune.no/templates/Page____18